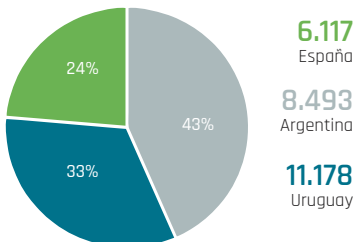


**Iberpapel** es un grupo papelerero integrado comprometido con la calidad, el servicio y el medio ambiente, y uno de los principales actores del mercado de papel de impresión y escritura en España.

#### ACTIVIDAD FORESTAL EN 2021 (hectáreas/país)



**Grupo Iberpapel** nace con la constitución de Papelera Guipuzcoana de Zicuñaga en 1935 y desde entonces se dedica a la fabricación de pasta de celulosa y papel. En 1997 comienza su andadura en Bolsa. Se trata de un grupo integrado con **vocación internacional**, presente en Europa, Sudamérica y el norte de África. Su modelo de negocio está basado en la integración del proceso productivo y la flexibilidad industrial, el liderazgo en productividad y costes y en el énfasis en la sostenibilidad y el respeto al medio ambiente.

Iberpapel y sus sociedades dependientes se configuran como un **grupo integrado al participar directamente en el conjunto de áreas que conforman el proceso de fabricación del papel:**

- Actividad forestal, disponiendo de 25.788 hectáreas de terreno entre España, Argentina y Uruguay.

- Fabricación de fibra de celulosa en la planta de Hernani (Guipúzcoa) con una capacidad de 240.000 toneladas anuales.

- Producción y comercialización de papel, con una capacidad de 250.000 toneladas al año.

- Generación de energía eléctrica de 60 MW.

Las tres líneas de producción independientes con las que cuenta la factoría de Hernani le otorgan al Grupo una mayor flexibilidad en el proceso de fabricación.

Grupo Iberpapel está comprometido con el desarrollo sostenible, haciendo que los objetivos económicos, medioambientales y sociales avancen conjuntamente. Nuestro compromiso está basado en una gestión forestal sostenible, el empleo de las mejores tecnologías disponibles, y la optimización de la eficiencia energética.

**240.000 t/año**  
Fabricación de fibra de celulosa

**250.000 t/año**  
Producción y comercialización de papel

**60 MW**  
Generación de energía eléctrica





### UNA SITUACIÓN FINANCIERA SANEADA

- Grupo Iberpapel cuenta con una saneada situación financiera que le permite ofrecer una retribución competitiva a sus accionistas, a la par que lleva a cabo inversiones que fortalecen sus perspectivas de crecimiento futuro.



### LIDERAZGO EN PRODUCTIVIDAD Y EFICIENCIA

- Insistencia en el control de costes para reforzar el liderazgo de la compañía en productividad.



### ESFUERZO INVERSOR

- Continuo esfuerzo inversor a lo largo de la historia realizando mejoras en las instalaciones de forma anual en materia de tecnología industrial y medio ambiente.



### ALTO GRADO DE INTEGRACIÓN DEL PROCESO PRODUCTIVO

- La filial Papelera Guipuzcoana de Zicuñaga, S.A.U. (PGZ) dispone de dos plantas: papel y celulosa. En esta última se produce prácticamente la totalidad de la pasta que necesita la planta de papel. Asimismo, la compañía dispone también de una sección que produce energía generada a partir de cogeneraciones de biomasa y de gas que abastecen de calor al proceso industrial y vierte energía a la red.



### FUENTES DE ENERGÍA BAJAS EN CARBONO

- Realización de un esfuerzo importante en el uso de tecnologías energéticas con menor impacto ambiental.
- Implementación de la Política de Cambio Climático.



### INVESTIGACIÓN, DESARROLLO E INNOVACIÓN

- Innovación continua en la búsqueda de nuevos productos que ofrezcan a la compañía oportunidades de crecimiento.
- Desarrollo de soluciones orientadas a la reducción de emisiones de gases de efecto invernadero, como el realizado en las plantaciones de Iberpapel en Uruguay.



### ÉNFASIS EN LA SOSTENIBILIDAD, TRANSPARENCIA Y RESPETO AL MEDIO AMBIENTE

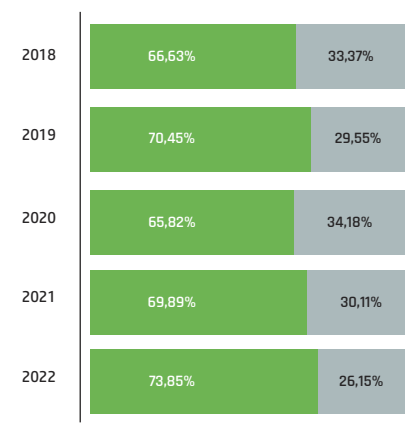
- Apuesta por la integración de la Responsabilidad Social Corporativa (RSC) en la estrategia empresarial como elemento que mejora la competitividad y refuerza la confianza de los grupos de interés.
- Contribuye a los Objetivos de Desarrollo Sostenible a través de sus tres divisiones de negocio.



### FABRICACIÓN BAJO DEMANDA

- Fabricación bajo pedido, lo que permite:
  - > Mejorar la gestión de los precios de los productos.
  - > Garantizar la venta de la totalidad de la producción.
  - > Alcanzar un alto grado de satisfacción de los clientes.

### ESTRUCTURA FINANCIERA

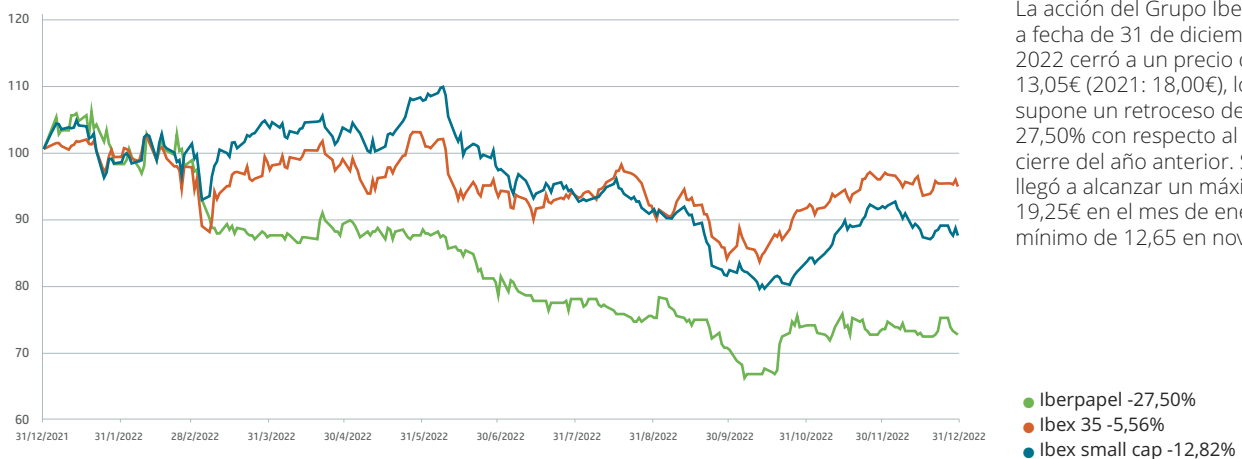


- Financiación propia
- Financiación ajena

## PRINCIPALES DATOS

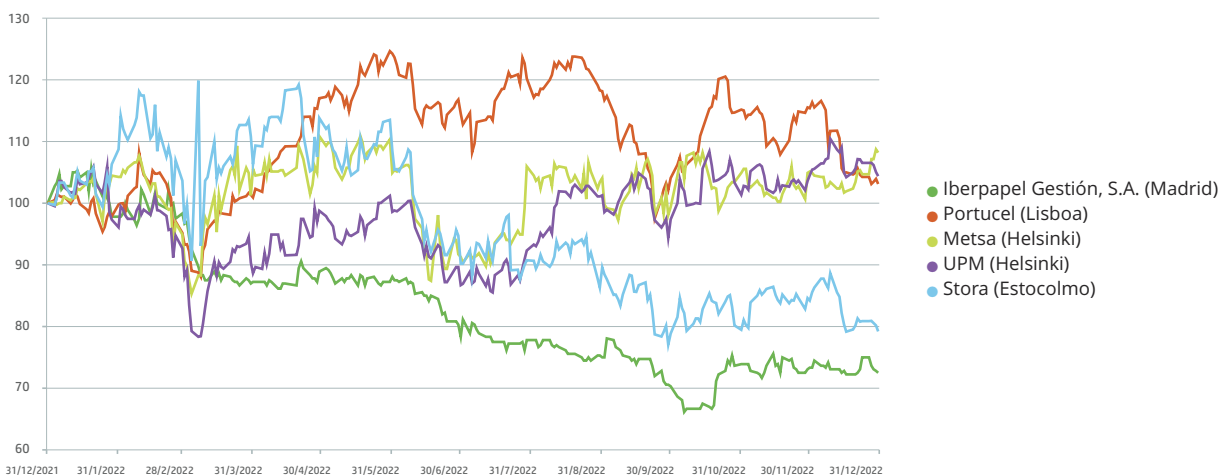
	2022	2021	2020	2019	2018
Capital admitido (millones de €)	6,62	6,62	6,62	6,62	6,62
Nº de acciones (x 1000)	11.040	11.040	11.040	11.040	11.040
Capitalización (millones de €)	144,07	198,72	189,89	281,52	364,31
Volumen contratado (miles de acciones)	1.984	1.394	1.235	1.354	1.060
Efectivo contratado (millones de €)	29,93	25,70	24,48	36,22	35,60
Último precio del periodo (€)	13,05	18,00	17,20	25,50	33,00
Precio máximo del periodo (€)	19,25 (12-Ene)	20,80 (07-Sep)	26,30 (02-Feb)	33,60 (02-Ene)	39,30 (30-Jul)
Precio mínimo del periodo	11,65(11-Nov)	16,50 (12-Feb)	15,50 (05-Nov)	23,80-(18-Nov)	27,63 (2-Ene)

## EVOLUCIÓN COMPARADA DE LA ACCIÓN EN 2022 CON EL IBEX 35 Y EL IBEX SMALL CAPS (BASE 100 AL 31/12/2021)



Periodo: enero-diciembre 2022

## EVOLUCIÓN COMPARADA DE LA ACCIÓN EN 2022 CON OTRAS COMPAÑÍAS DEL SECTOR (BASE 100 AL 31/12/2021)



Periodo: enero-diciembre 2022

## CUENTA DE PÉRDIDAS Y GANANCIAS (miles de €)

	31.12.2022	31.12.2021	Var. %
Importe neto de la cifra de negocios	295.018	237.229	24,36%
Otros ingresos	12.245	6.010	-
<b>Ingresos</b>	<b>307.263</b>	<b>243.239</b>	<b>26,32%</b>
Var. existencias productos terminados y en curso	18.961	(6.655)	-
Aprovisionamientos	(104.369)	(82.616)	26,33%
Gastos de personal	(21.194)	(19.701)	7,58%
Otros gastos	(170.480)	(113.202)	50,60%
<b>EBITDA</b>	<b>30.181</b>	<b>21.065</b>	<b>43,28%</b>
Dotación de la amortización	(12.473)	(13.297)	(6,20)%
Deterioro y resultado por enajenación del inmovilizado	(91)	31	-
<b>EBIT</b>	<b>17.617</b>	<b>7.799</b>	<b>125,89%</b>
Resultado financiero	(143)	919	-
<b>Beneficio antes de los impuestos</b>	<b>17.474</b>	<b>8.718</b>	<b>100,44%</b>
Impuestos	(1.638)	572	-
<b>BENEFICIO NETO</b>	<b>15.836</b>	<b>9.290</b>	<b>70,46%</b>

El Importe neto de la cifra de negocios acumulado al 31 de diciembre de 2022 ascendió a 295.018 miles de euros (31/12/2021: 237.229), lo que significa un aumento del 24,36% siendo las partidas más significativas, las siguientes:

### PARTIDAS MÁS SIGNIFICATIVAS (miles de €)

	31.12.2022	31.12.2021	Var. %
Venta de Papel	251.895	181.897	38,48%
Venta de Electricidad	41.932	51.438	(18,48)%
Venta de Madera	1.191	3.894	(69,41)%

**Ventas de papel:** El incremento de las ventas de papel se debe al aumento del precio de venta.

**Ventas de energía eléctrica:** La facturación en el epígrafe "ventas de electricidad" se han reducido un 18% con respecto al mismo periodo del ejercicio anterior, significar que, nuestra planta de co-generación de gas ha estado parada.

**Ventas de madera:** Las sociedades forestales han vendido madera, en España y Argentina por un importe de 1.191 miles de euros (31/12/2021: 3.894 miles de euros).

### BALANCE (miles de €)

	31.12.2022	31.12.2021
Activos no corrientes	226.685	216.939
Activos corrientes	162.413	168.901
<b>TOTAL ACTIVO</b>	<b>389.098</b>	<b>385.840</b>
Patrimonio neto	287.355	269.653
Pasivos no corrientes	27.001	39.866
Pasivos corrientes	74.742	76.321
<b>TOTAL PASIVO</b>	<b>389.098</b>	<b>385.840</b>

## DEUDAS CON ENTIDADES DE CRÉDITO (miles de €)

	31.12.2022	31.12.2021
Deuda con entidades de crédito a largo plazo	23.426	36.409
Deuda con entidades de crédito a corto plazo	14.357	15.707
<b>Total deuda</b>	<b>37.783</b>	<b>52.116</b>
(Menos: Efectivo y equivalente al efectivo)	(79.974)	(105.236)
<b>Deuda neta</b>	<b>(42.191)</b>	<b>(53.120)</b>
Patrimonio neto	287.355	269.653
<b>Índice de apalancamiento (%)</b>	<b>(14,68%)</b>	<b>(19,70%)</b>

El Grupo al 31 de diciembre de 2022 tiene una caja neta positiva de 42.191 miles de euros (31/12/2021: 53.120 miles de euros).

## PRINCIPALES RATIOS FINANCIEROS

	2022	2021
<b>RESULTADOS (en millones de euros)</b>		
Cifra de negocio	295,02	237,23
Beneficio bruto de explotación (EBITDA)	30,18	21,06
Margen de explotación (% s/cifra de negocio)	10,23%	8,88%
Beneficio operativo (EBIT)	17,62	7,80
Beneficio neto atribuible	15,84	9,29
Margen neto (% s/ventas)	5,37%	3,92%

### BALANCE (en millones de euros)

Activo Total	389,10	385,84
Patrimonio neto	287,36	269,65
Deuda Financiera Neta	(42,19)	(53,12)
Inversiones	9,01	8,58

### RATIOS FINANCIEROS Y DE GESTIÓN

Deuda neta/Fondos propios (%)	(14,68)%	(19,70)%
Deuda neta/EBITDA (%)	(1,40)%	(2,59)%
Rentabilidad sobre fondos propios (%) <sup>(1)</sup>	10,50%	7,81%
Rentabilidad financiera (%) <sup>(2)</sup>	5,51%	3,44%
Fondo de maniobra <sup>(3)</sup>	87,67	92,58
Liquidez general (veces) <sup>(4)</sup>	2,17	2,21

### RETRIBUCIÓN AL ACCIONISTA (euros brutos por acción)

Dividendo a cuenta	0,25	0,25
Dividendo complementario y definitivo	-	0,25
Rentabilidad por dividendo (%)	-	2,78%
Pay-out (%)	-	58,41%

### LA ACCIÓN

Número de acciones	11.039.829	11.039.829
Capitalización (millones de euros)	144,07	198,72
Precio de la acción al cierre del ejercicio (euros)	13,05	18,00
Precio medio de la acción en el ejercicio (euros)	15,09	18,40
Fondos propios por acción (euros)	26,03	24,43
Precio/Fondos propios por acción (veces)	0,50	0,74
PER (precio/beneficio por acción) (veces)	8,88	20,93
Beneficio por acción (euros)	1,470	0,86

### OTROS DATOS RELEVANTES

Número de empleados	290	297
---------------------	-----	-----

<sup>(1)</sup> Calculada como el resultado de dividir el beneficio bruto de explotación entre los fondos propios.

<sup>(2)</sup> Calculada como el cociente entre el beneficio neto y el patrimonio neto, representando la relación entre el beneficio económico y los recursos propios necesarios para obtener ese beneficio.

<sup>(3)</sup> Calculado como el excedente de activos corrientes sobre pasivos corrientes, representa la capacidad de la empresa para continuar con el normal desarrollo de sus actividades en el corto plazo.

<sup>(4)</sup> Calculado como el producto de dividir el activo corriente entre el pasivo corriente y representa la proporción de deudas de corto plazo que se encuentran cubiertas por activos cuya conversión en dinero corresponde aproximadamente al vencimiento de dichas deudas.